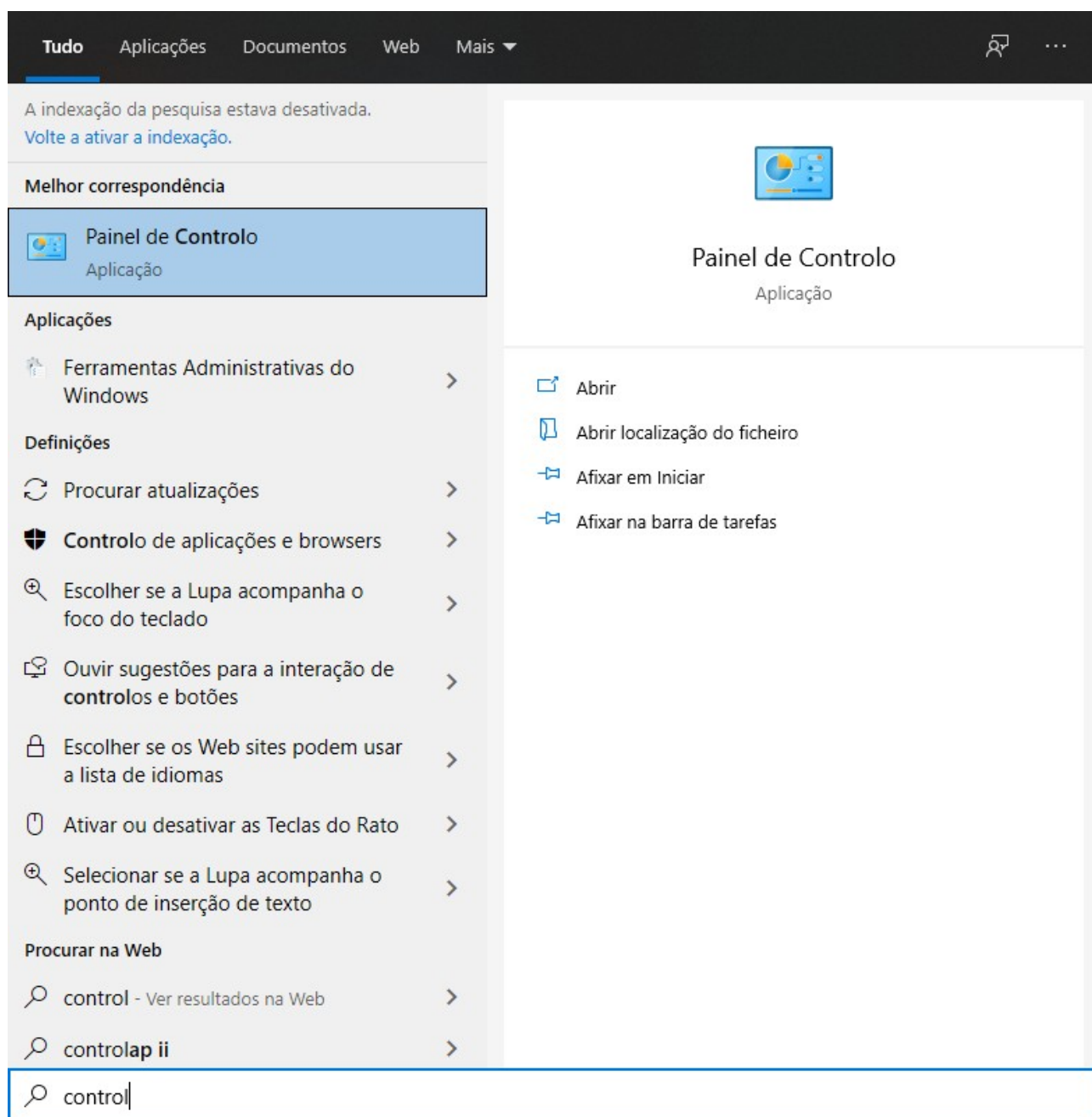
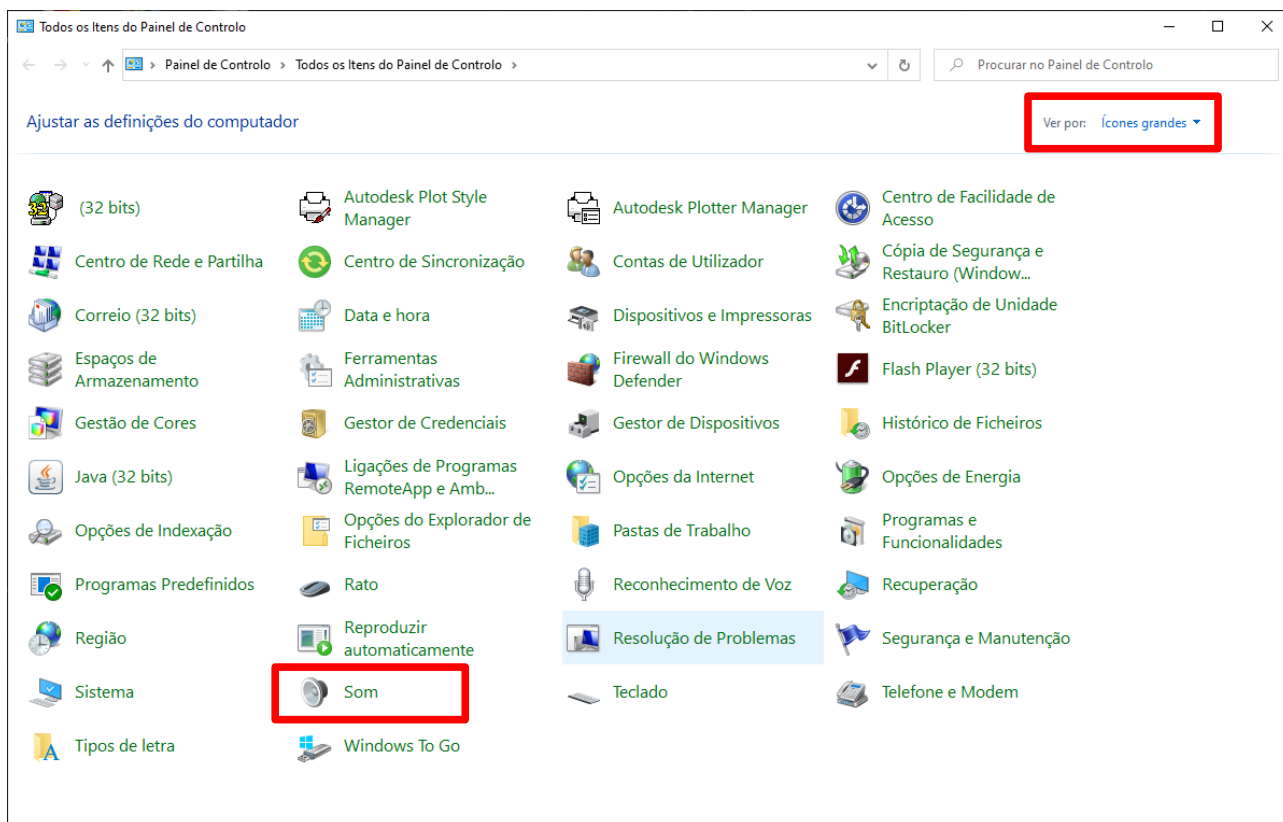


Como (re)activar o som do microfone no Windows 10, nos casos em que a câmara tem o áudio inacessível (sem poder enviar áudio para o exterior).

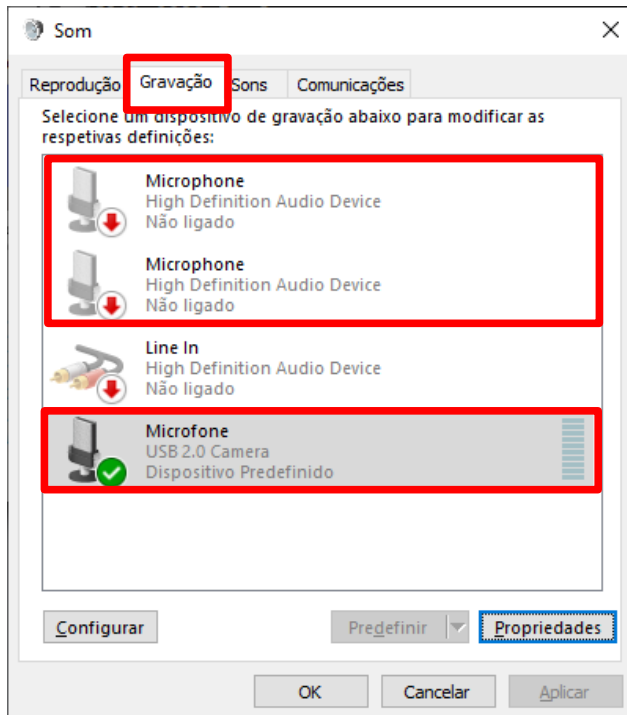
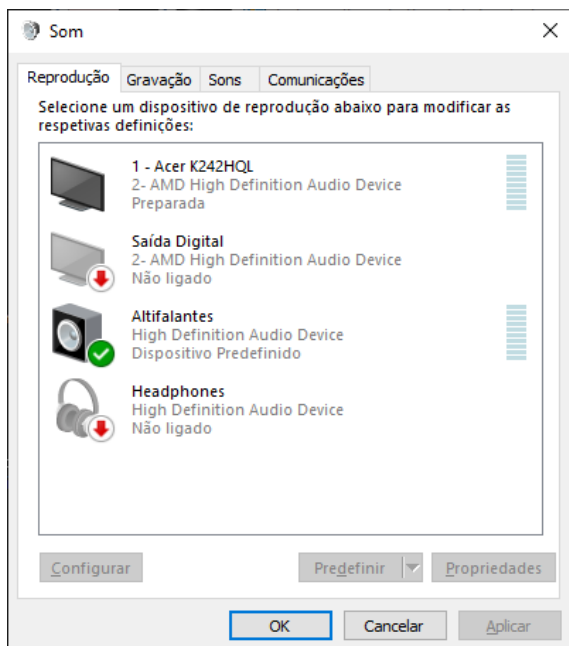


Ir ao “painel de controlo”, recorrendo ao “menu iniciar” (tecla windows) e escrever “control”. Por cima, nas pesquisas, obterá alguns itens dos quais o que estamos interessados é o “painel de controlo” (control panel).

Este irá abrir o painel clássico de gestão do Windows, visto que a Microsoft está a fazer todos os esforços de esconder os comandos básicos de forma a transformar o PC num *tablet* ou telefone... Anteriormente, o menu de captura de som estava disponível com o botão direito do rato sobre o ícone do volume e escolhendo “Dispositivos de captura”... hoje é mais difícil... Note-se que no Windows 7 esta opção é mantida, pelo que o número de passos para resolver este problema será menor...



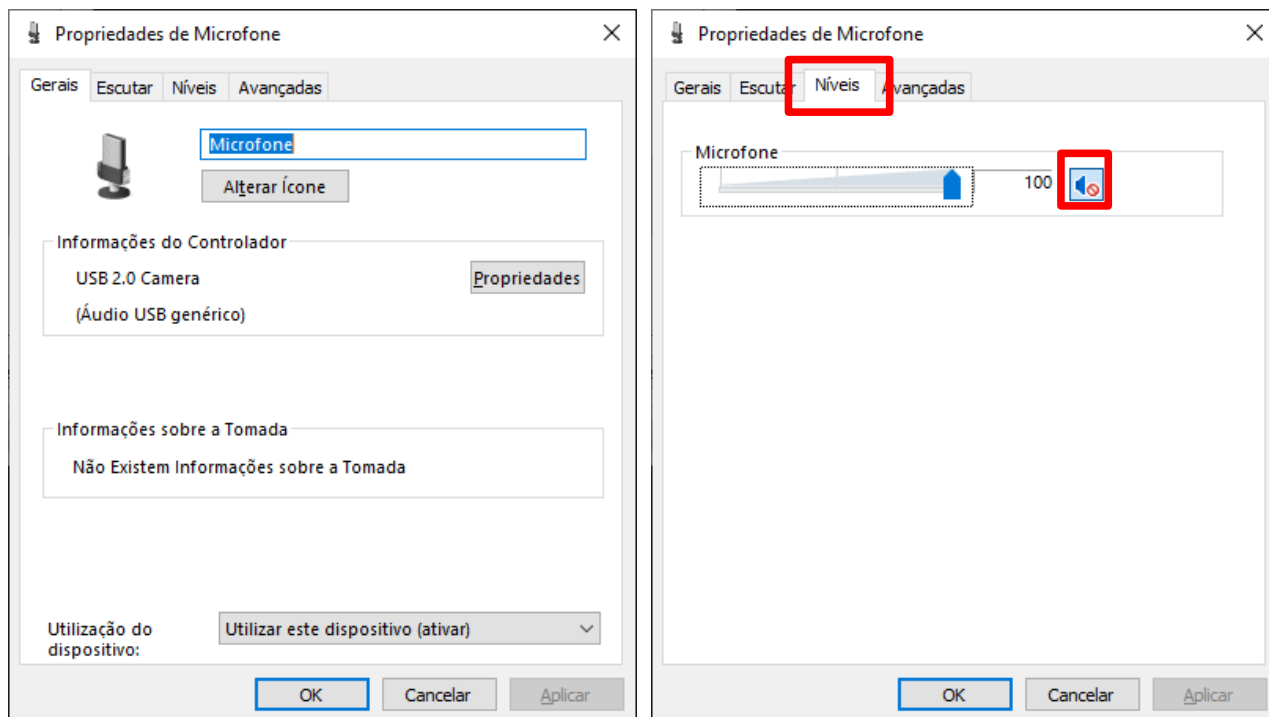
Se a aparência dos ícones do painel de controlo não é a ilustrada, é porque, talvez, tenha a listagem deste como “Categoria” (opção “ver por”, no canto superior direito).  
Neste painel vamos, agora, escolher a opção “Som”, depois vamos à tabulação “Gravação”...



Se não aparecerem todos os dispositivos, poderá ser necessário activar a opção “Mostrar Dispositivos Desligados/Desactivados” (ambos) com o botão direito do rato sobre a lista.

Agora, vamos activar o Microfone para que esteja efectivamente disponível para as conferências. Seleccionamos o Microfone na lista e carregamos em “Propriedades” (ou fazemos duplo-clique na lista). No caso deste manual, o microfone que pretendo utilizar é aquele que já está predefinido (símbolo visto verde), mas também é listado outros possíveis microfones existentes no sistema (neste caso estão com um símbolo “seta vermelha” para baixo a informar que está desactivo ou não tem conexão física com um microfone na ficha de entrada da placa de som).

Irá aparecer as propriedades funcionais do microfone, das quais teremos de ir ao separador “Níveis”:



Como é fácil observar o microfone encontra-se desactivado para “captura de som” (mesmo que no painel global de som ele possa mostrar na barra de monitorização actividade sonora). Devemos clicar sobre o botão que tem o símbolo “stop”, pelo que irá ficar como é ilustrado de seguida:

De seguida fechamos as propriedades do microfone actuando nos botões “OK” até fechar todas as configurações.

E, em princípio, o sistema fica disponível para captura de som.

Importante: o exemplo ilustrado foi baseado no microfone da câmara USB ligada externamente ao computador. Existem computadores que além desta conexão podem ter placas de som internas. É necessário que, nesses casos, tornem o microfone certo como “predefinido” (opção “predefinir”) no menu som → Gravação, caso contrário pode estar a capturar no microfone errado.

